

**ПРОГРАММНЫЙ КОМПЛЕКС  
ВЗАИМОДЕЙСТВИЯ  
С МОНИТОРИНГОВЫМИ КОМПАНИЯМИ  
ПАК «ВсМК»**

версия 11.1

**АВТОМАТИЗИРОВАННОЕ РАБОЧЕЕ МЕСТО (АРМ)**

**ГРУППЫ ЗАДЕРЖАНИЯ**

**РУКОВОДСТВО ПОЛЬЗОВАТЕЛЯ**

## Содержание:

1. Введение.....	3
2. Назначение программы.....	4
3. Условия выполнения и установка.....	4
3.1 Требования к персоналу.....	4
3.2 Системный требования для установки.....	4
4. Описание функций и работы с программой.....	6
4.1 Основные возможности.....	6
4.2 Установка программы.....	7
4.3 Работа с программой.....	13
5. Устранение неполадок.....	20

# АРМ Группы задержания

## 1. Введение

Настоящее руководство предназначено для ознакомления пользователя с функциональными возможностями и основами работы с программным продуктом представляющим автоматизированное рабочее место (далее АРМ) "Группы задержания" входящее в состав ПАК "ВсМК". Руководство включает в себя описание технологии работы, сведения о функциях, а также сведения о сообщениях, формирующихся при работе с АРМ "Группы задержания".

Список сокращений:

- \* ПАК - программно-аппаратный комплекс
- \* АРМ - автоматизированное рабочее место
- \* ГЗ - группа задержания
- \* ОД - оперативный дежурный
- \* БД - база данных
- \* ОС - операционная система
- \* ПО - программное обеспечение
- \* ПК - персональный компьютер
- \* ЦП - центральный процессор

## 2. Назначение программы

Программный продукт ПАК АРМ "Группы задержания" позволяет сотрудникам ГЗ оперативно получать, подтверждать и обрабатывать информацию о тревогах отправляемую ОД по средством системы ПАК "ВсМК".

ГЗ оборудуется портативным компьютером под управлением ОС Microsoft Windows с установленной программой АРМ "Группы задержания". Обмен данными между программой и центральным сервером происходит через интернет по средством канала связи GSM(GPRS)/3G.

## 3. Условия выполнения и установка

### 3.1 Требования к персоналу

Пользователь АРМ "Группы задержания" должен иметь опыт работы с ПК на базе операционных систем Microsoft Windows на начальном уровне и уметь осуществлять базовые операции в стандартных Windows приложениях.

### 3.2 Системные требования для установки

Для нормального функционирования программы необходимо постоянное соединение с сетью Интернет по средством модема 3G.

Для установки АРМ "Группы задержания" необходим ПК, удовлетворяющий следующим требованиям:

Минимальные требования:

- \* ОС - Windows XP SP3 и выше;
- \* количество ядер ЦП - 1;
- \* тактовая частота ЦП - не менее 1 ГГц;
- \* частота системной шины - не менее 1 ГГц;
- \* объем оперативной памяти - не менее 1024 МБ;
- \* объем дискового пространства - не менее 40 ГБ;

# АРМ Группы задержания

- \* соединение с сетью Интернет - не менее 512 КБит/с;
- \* разрешение экрана от 1024 на 768 пикселей;

## Рекомендуемые требования:

- \* ОС - Windows 7 SP1 и выше;
- \* количество ядер - 2;
- \* тактовая частота - не менее 2 ГГц;
- \* частота системной шины - не менее 1 ГГц;
- \* объем оперативной памяти - не менее 2048 МБ;
- \* объем дискового пространства - не менее 40 ГБ;
- \* соединение с сетью Интернет - не менее 1 Мбит/с;
- \* разрешение экрана от 1280 на 1024 пикселей;

## 4. Описание функций и работы с программой

### 4.1 Основные возможности

- \* авторизация по имени пользователя и паролю на сервере ПАК “ВсМК”;
- \* индикация состояния подключения к сети Интернет;
- \* отображение списка назначенных для ГЗ тревог;
- \* клавиши быстрого доступа к основным функциям программы, таким как взятие тревоги в работу, отмена взятия, отчет о прибытии ГЗ, доклад ГЗ по тревоге;
- \* отображение дополнительной информации, изображений и карты по текущему объекту тревоги;
- \* отображение истории действий по тревоге;
- \* отображение истории событий по тревоге;
- \* просмотр архива последних закрытых тревог текущей ГЗ;
- \* автоматическое переподключение при потере связи;
- \* автоматическое обновление программы;

# АРМ Группы задержания

## 4.2 Установка программы

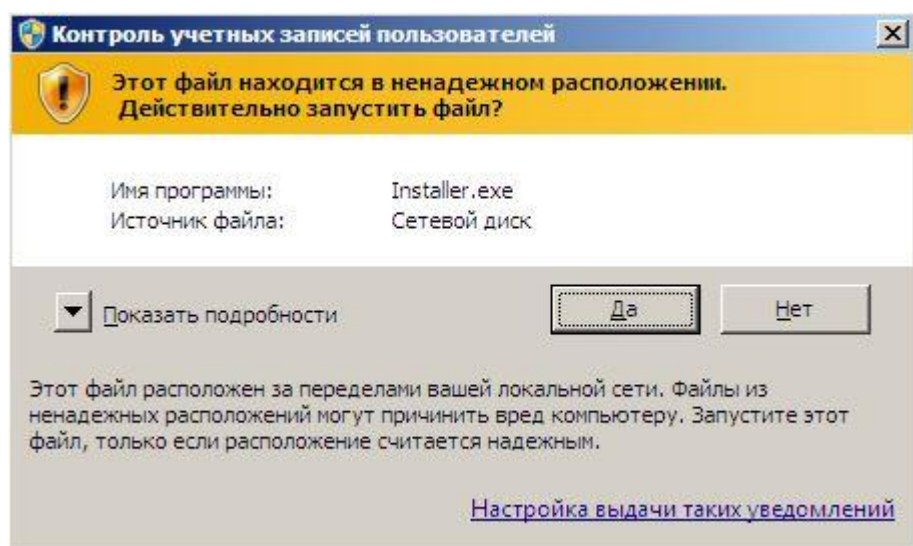
Для установки ПО АРМ "Группы задержания" необходимо получить установочный файл который имеет название Installer.exe.

Далее пошагово описан процесс установки:

а) запускаем установщик для чего могут потребоваться права администратора

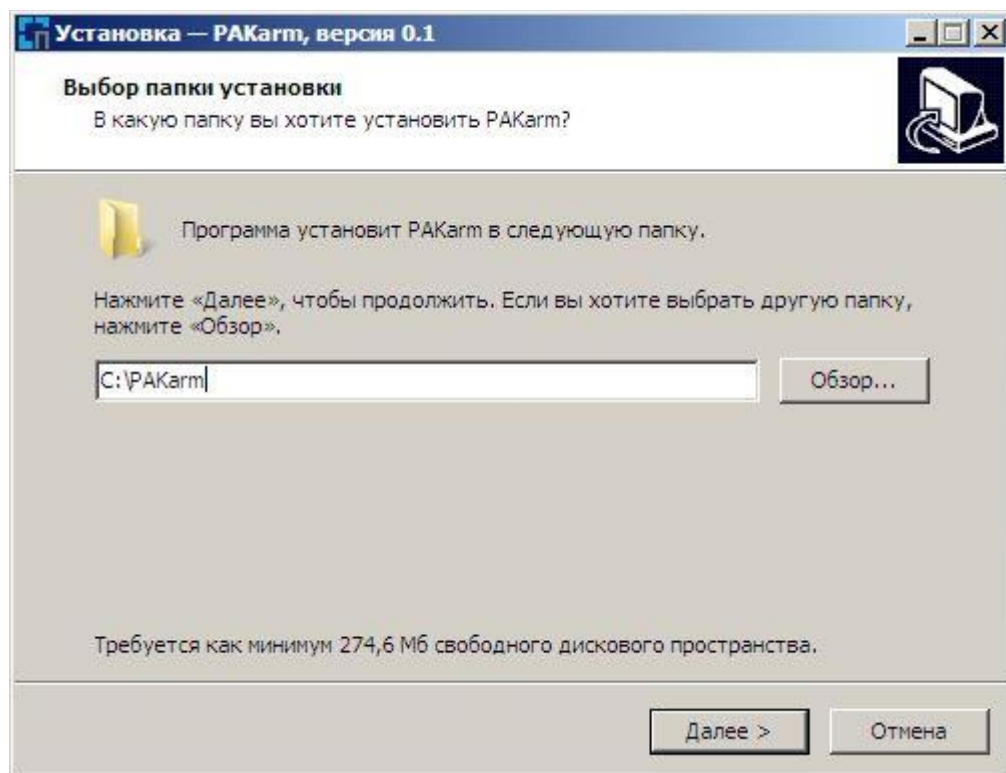


Installer



б) указываем путь для установки программы, нажимаем \*Далее\*

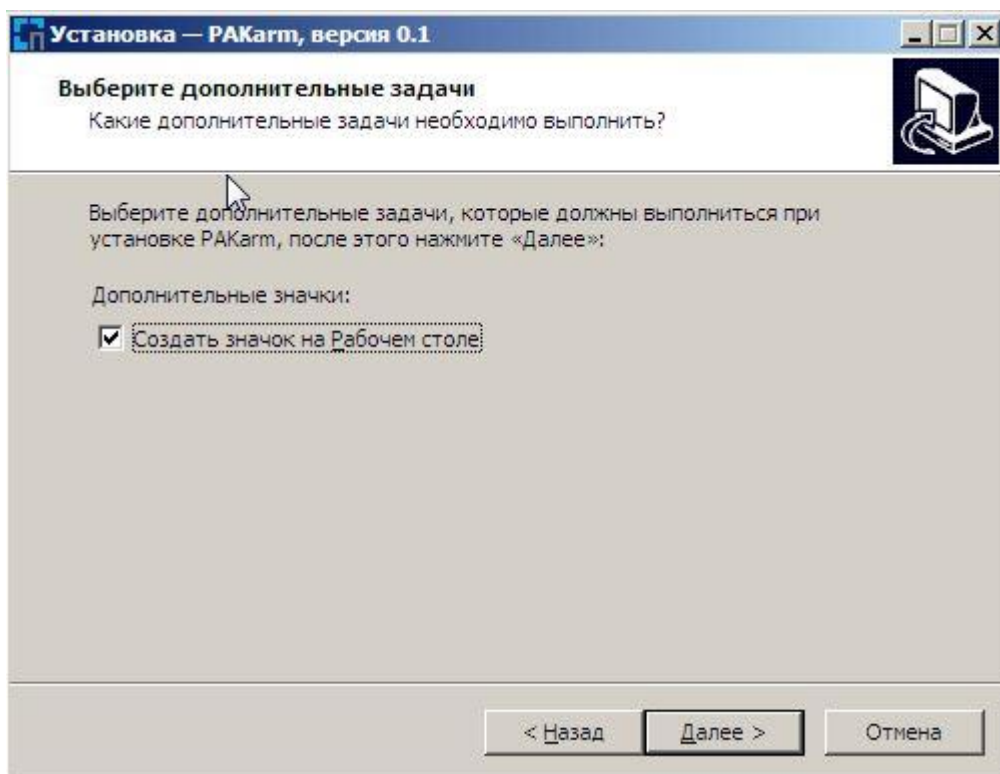
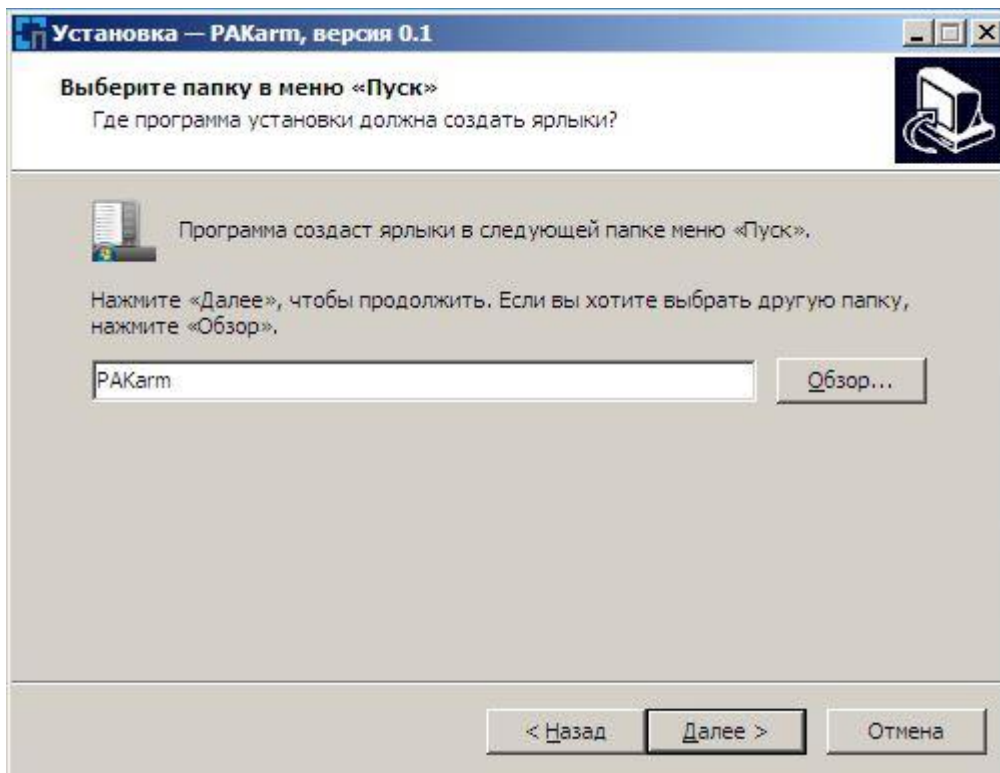
# АРМ Группы задержания



в) выбираем папку в главном меню где будут созданы ярлыки, нажимаем *Далее*, затем выбираем создавать ли ярлык программы на рабочем столе, также нажимаем *Далее*

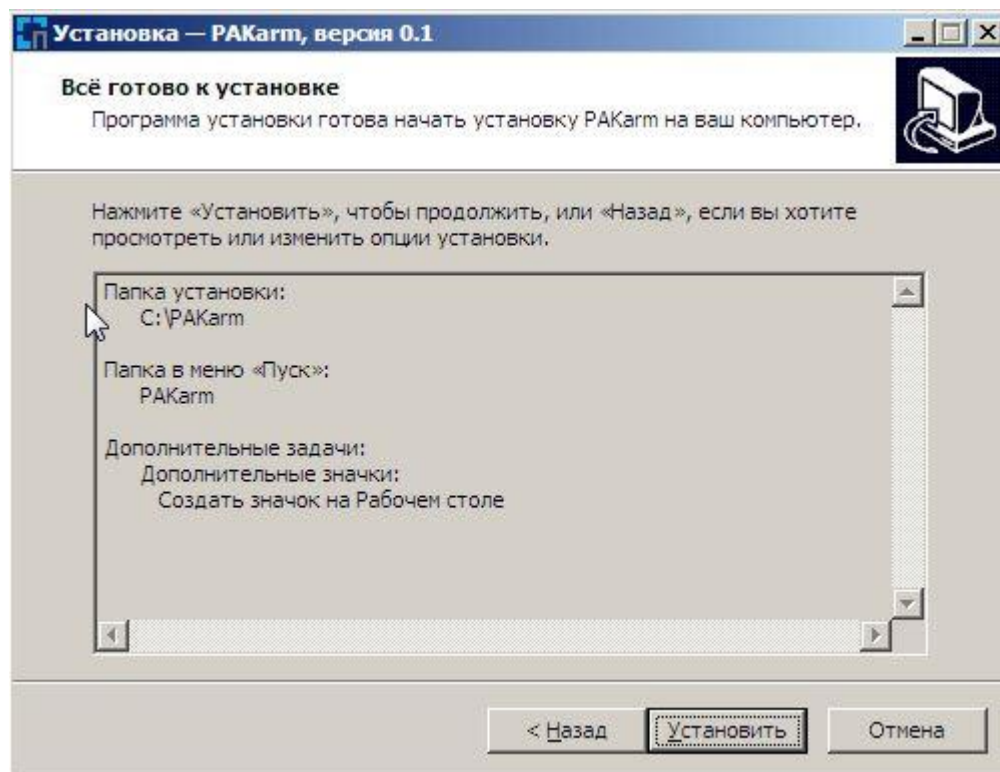


# АРМ Группы задержания

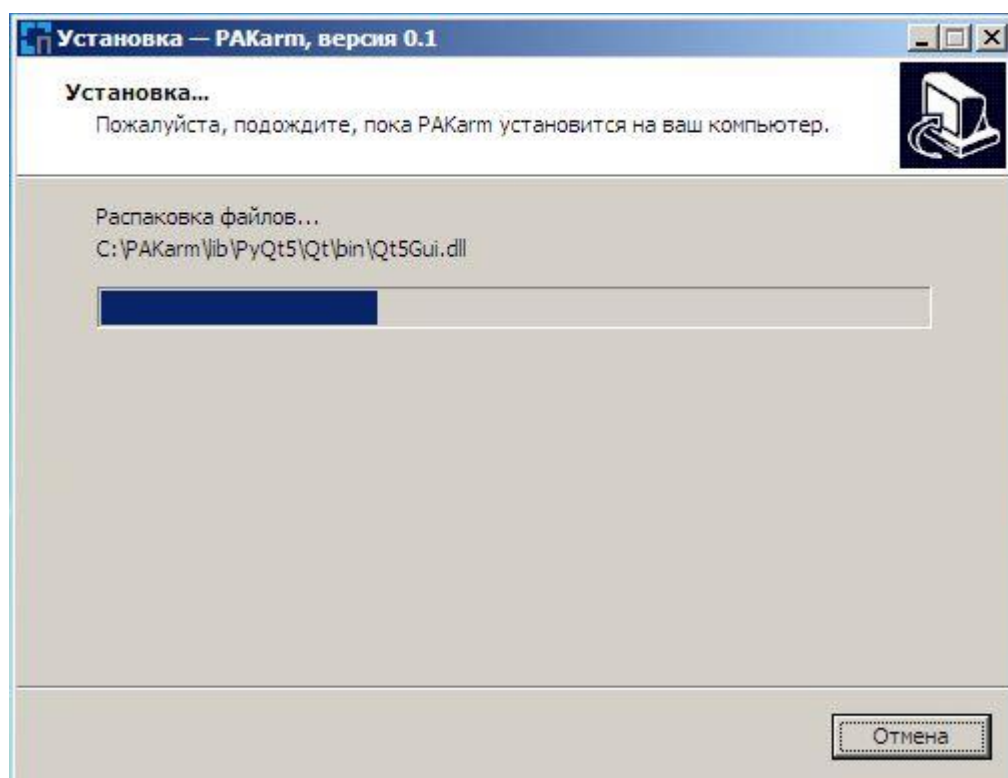


# АРМ Группы задержания

г) нажимаем кнопку *Установить* и ждем пока выполниться процесс установки

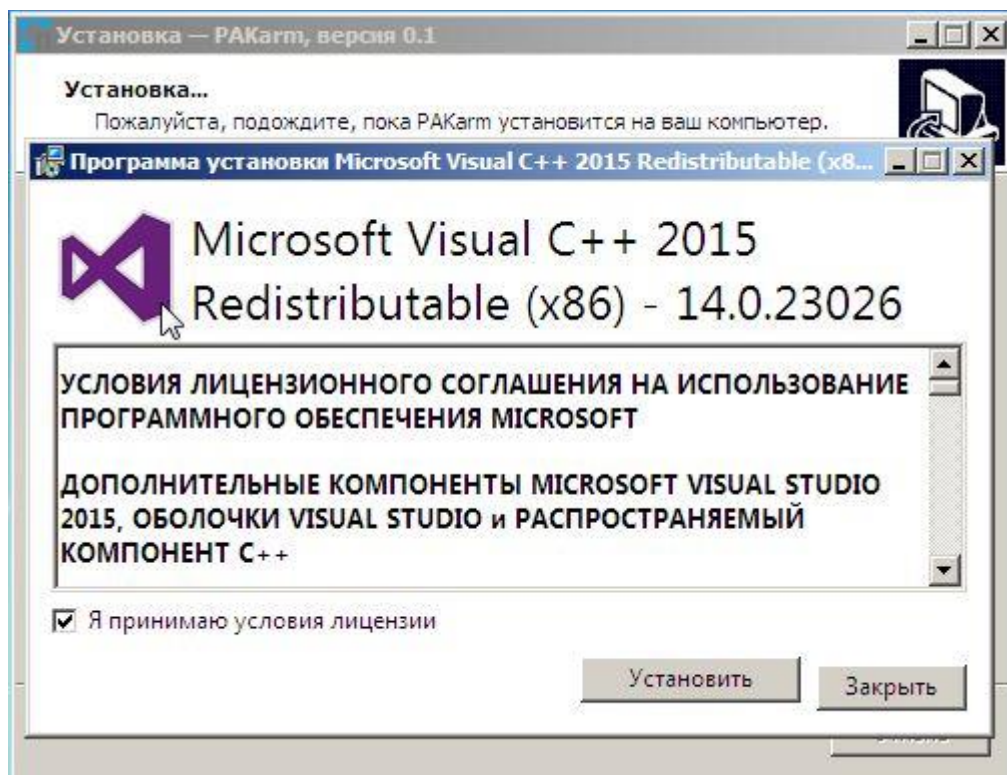


# АРМ Группы задержания



д) для работы программы необходим пакет библиотек Microsoft Visual C++ 2015, он устанавливается вместе с программой, ставим галочку на пункте принять лицензионные условия и ждем окончания процесса установки, если в вашей ОС уже стоит данный пакет ПО, то просто нажимаем *Завершить*

# АРМ Группы задержания



На этом процесс установки программы завершен.

# АРМ Группы задержания

## 4.3 Работа с программой

### Запуск программ

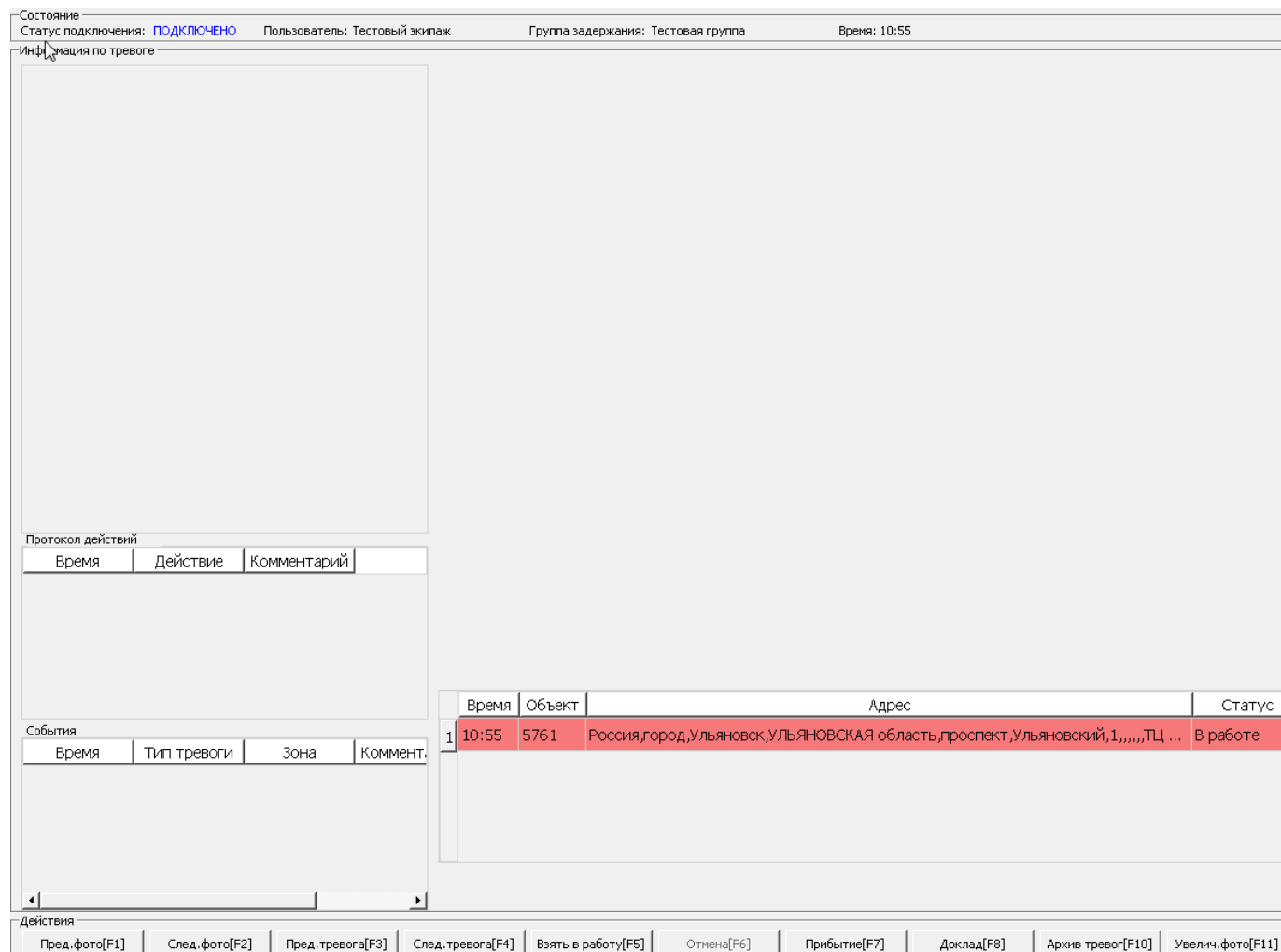
После запуска программы появится главное окно программы и окно авторизации с предложением ввести логин и пароль пользователя.

The screenshot displays the main interface of the ARМ Group Detention software. At the top, there is a header bar with the following fields: "Состояние", "Статус подключения: -", "Пользователь: -", "Группа задержания: -", and "Время:". Below the header, the main area is divided into several sections. On the left, there is a table titled "Информация по тревоге" with several empty rows. In the center, an "Авторизация" dialog box is open, containing two input fields for "Логин" and "Пароль", and a "Войти" button. Below the dialog, there is a "Протокол действий" section with a table with columns "Время", "Действие", and "Комментарий". At the bottom left, there is a "События" section with a table with columns "Время", "Тип тревоги", "Зона", and "Коммент.". At the bottom right, there is a table with columns "Время", "Объект", "Адрес", and "Статус". At the very bottom, there is a "Действия" bar with buttons for "Пред. фото[F1]", "След. фото[F2]", "Пред. тревога[F3]", "След. тревога[F4]", "Взять в работу[F5]", "Отмена[F6]", "Прибытие[F7]", "Доклад[F8]", "Архив тревог[F10]", and "Увелич. фото[F11]".

При удачном прохождении авторизации будет произведена загрузка данных текущих активных и последних завершенных тревог назначенных соответствующей ГЗ, что может занять некоторое время в зависимости от количества тревог и скорости сетевого соединения.

# АРМ Группы задержания

## Описание интерфейса главного окна программы



Главное окно программы содержит следующие элементы:

**Список тревог.** Здесь отображаются тревоги назначенные для данной ГЗ, зеленым цветом выделяется тревога которая в данный момент находится в работе, красным цветом выделяются остальные и вновь поступившие тревоги, переключение между тревогами выполняется нажатием клавиш быстрого доступа **F3** и **F4**, либо соответствующих кнопок на *Панели действий*, если в момент когда список тревог пуст и поступает новая тревога, для её выделения необходимо нажать **F4**;

**Изображения.** Отображаются файлы изображений прикрепленные к объекту выбранной тревоги, переключение на следующее или предыдущее изображение происходит с помощью клавиш

# АРМ Группы задержания

быстрого доступа **F2** и **F1** соответственно, для просмотра изображения в реальном размере на весь экран необходимо нажать **F11**;

*Карта.* У тревог с типом объекта автомобиль на карте динамически отображается метка показывающая местонахождение объекта согласно последним полученным координатам. Для увеличения/уменьшения масштаба карты используются комбинации клавиш быстрого доступа **Ctrl+S/Ctrl+D**;

*Информация по объекту.* Отображает основную необходимую в рамках ГЗ информацию по объекту тревоги;

*Протокол действий.* В данном списке отображается последовательность действий относительно выбранной тревоги по времени их выполнения;

*Протокол событий.* Отображается список событий касательно объекта выбранной тревоги;

*Строка статуса.* В строке статуса отображается состояние подключения к сети, имя пользователя, идентификационный номер ГЗ, а также информация о доступном обновлении;

*Панель действий.* Представляет из себя набор кнопок для выполнения основных функций программы по работе с тревогами;

## *Порядок работы*

Далее приведен алгоритм последовательности действий сотрудника ГЗ при обработке тревоги с помощью АРМ "Группы задержания".

а) Поступление новой тревоги назначенной ОД через веб-интерфейс ПАК "ВсМК" по средством вызова ГЗ.

# АРМ Группы задержания

Состояние  
Статус подключения: **ПОДКЛЮЧЕНО**    Пользователь: Тестовый экипаж    Группа задержания: Тестовая группа    Время: 10:55

Информация по тревоге

Протокол действий

Время	Действие	Комментарий
-------	----------	-------------

События

Время	Тип тревоги	Зона	Коммент.
-------	-------------	------	----------

Время	Объект	Адрес	Статус
1 10:55	5761	Россия,город,Ульяновск,УЛЬЯНОВСКАЯ область,проспект,Ульяновский,1,,,,,ПЦ ...	В работе

Действия

Пред. фото[F1]    След. фото[F2]    Пред. тревога[F3]    След. тревога[F4]    Взять в работу[F5]    Отмена[F6]    Прибытие[F7]    Доклад[F8]    Архив тревог[F10]    Увелич. фото[F11]

Если на данный момент в *Списке тревог* только одна поступившая тревога, то для её выделения и загрузки информации необходимо нажать **F4**, если тревог несколько то можно переключаться между ними клавишами быстрого доступа **F3** и **F4**, соответствующими кнопками на *Панели действий*, либо непосредственно кликом по тревоге с помощью указателя мыши.



# АРМ Группы задержания

Состояние: Статус подключения: **ПОДКЛЮЧЕНО** Пользователь: Тестовый экипаж Группа задержания: Тестовая группа Время: 10:56

Информация по тревоге

Объект	Магазин "М.видео"
Компания	
Регион	Эксперимент
Подразделение	
Пультовый №	5761
Адрес	Россия,город,Ульяновск,УЛЬЯНОВ...
Описание	маршрут подъезда к объекту маршрут подъезда к объекту маршрут подъезда к объекту маршрут подъезда к объекту маршрут подъезда к объекту маршрут подъезда к объекту маршрут подъезда к объекту маршрут подъезда к объекту маршрут подъезда к объекту маршрут подъезда к объекту

Изображение 2 из 3

Схема расположения средств ОТС на объекте

Комната	С/У
Комната	

Администратор

Время	Объект	Адрес	Статус
1 10:55	5761	Россия,город,Ульяновск,УЛЬЯНОВСКАЯ область,проспект,ульяновский,1,,,,,,ПЦ ...	В работе

События

Время	Тип тревоги	Зона	Комментарий
1 10:55	Подбор кода	Общая зона	test

Действия

Пред.фото[F1] След.фото[F2] Пред.тревога[F3] След.тревога[F4] Взять в работу[F5] Отмена[F6] Прибытие[F7] Доклад[F8] Архив тревог[F10] Увелич.фото[F11]

Выделенная тревога в *Списке тревог* подсвечивается серо-голубым цветом.

Время	Объект	Адрес	Статус
1 12:37:26	ПА 7140	Москва, ул. 1-я Рейсовая д. 14 А	В работе

б) Для взятия выделенной тревоги в работу необходимо нажать клавишу быстрого доступа **F5**, либо кнопку *Взять в работу* на *Панели действий*. Единновременно в работе у ГЗ может быть только одна тревога, для отмены взятия в работу выделенной тревоги необходимо нажать **F6**, либо кнопку *\*Отмена\** на *Панели действий*.

# АРМ Группы задержания

После успешного выполнения команды взятия тревоги в работу в *Протоколе действий* будет отображена соответствующая информация,

	Время	Действие	Комментарий
1	12:58:11	Принятие в работу	
2	12:37:58	Вызов группы задержания	

также данная тревога будет выделена зеленым цветом в *Списке тревог*.

	Время	Объект	Адрес	Статус
1	12:37:26	ПА 7140	Москва, ул. 1-я Рейсовая д. 14 А	В работе

в) Прибытие ГЗ по текущей тревоге может сопровождаться необязательным комментарием, отправка отчета о прибытии производится с помощью нажатия клавиши **F7**, либо кнопки *Прибытие* на *Панели действий*, клавиша быстрого доступа **F12** для отправки отчета.

Прибытие по тревоге

Комментарий

Отправить [F12]

г) Доклад ГЗ по текущей тревоге, должен также сопровождаться отправкой отчета с комментарием ГЗ с помощью нажатия клавиши **F8**, либо кнопки *Доклад* на *Панели действий*. Действие осуществляется с помощью аналогичной формы ввода текста (клавиша быстрого доступа **F12** для отправки отчета).

# АРМ Группы задержания

Доклад по тревоге

Комментарий

Отправить [F12]

Соответственно при успешной отправке отчетов в протоколе действий они должны отображаться.

Протокол действий

	Время	Действие	Комментарий	
1	13:20:11	Доклад группы задержания	доклад ГЗ по тревоге	
2	13:19:49	Прибытие группы задержания	отчет о прибытии	

д) Просмотр архивных тревог выполняется нажатием клавиши **F10**, либо кнопки *Архив тревог* на *Панели действий*, представляет из себя таблицу со списком последних завершенных тревог назначенных текущей ГЗ.

Архив тревог

	Время	Объект	Адрес	Статус
1	2019-03-14 07:32	квартира	Россия,город,Ульяновск,УЛЬЯНОВСКАЯ область,проспект,Ульяновский,1,,,,,ТЦ Самолет,Корпус,	Закрыта Д.О.
2	2019-03-13 15:13	квартира	Россия,город,Ульяновск,УЛЬЯНОВСКАЯ область,проспект,Ульяновский,1,,,,,ТЦ Самолет,Корпус,	Закрыта Д.О.
3	2019-03-13 15:06	квартира	Россия,город,Ульяновск,УЛЬЯНОВСКАЯ область,проспект,Ульяновский,1,,,,,ТЦ Самолет,Корпус,	Закрыта Д.О.
4	2019-03-13 14:56	квартира	Россия,город,Ульяновск,УЛЬЯНОВСКАЯ область,проспект,Ульяновский,1,,,,,ТЦ Самолет,Корпус,	Закрыта Д.О.
5	2019-03-13 12:34	квартира	Россия,город,Ульяновск,УЛЬЯНОВСКАЯ область,проспект,Ульяновский,1,,,,,ТЦ Самолет,Корпус,	Закрыта Д.О.

## Обновление программы

Состояние	Статус подключения: <b>ПОДКЛЮЧЕНО</b>	Пользователь: Тестовая ГЗ	Группа задержания: 281	<b>ДОСТУПНО ОБНОВЛЕНИЕ</b>
-----------	---------------------------------------	---------------------------	------------------------	----------------------------

Обновление программы происходит автоматически, после запуска программа проверяет наличие новой версии на сервере и при наличии таковой скачивает обновление, после авторизации в правом верхнем углу будет выведено сообщение "ДОСТУПНО ОБНОВЛЕНИЕ", для того чтобы запустить процесс автоматического обновления, необходимо нажать сочетание клавиш **Ctrl+R**, после чего главное окно программы закроется и в фоновом режиме запустится процесс обновления, далее если процесс обновления прошел успешно, будет произведен запуск уже новой версии программы.

## 5. Устранение неполадок

В процессе работы при возникновении проблем с получением тревог или отправкой команд, либо если не удастся пройти процедуру авторизации (хотя логин и пароль точно вводятся правильно), в большинстве случаев достаточно перезапустить программу (либо нажать комбинацию клавиш **Ctrl+W**) и попробовать выполнить последние действия еще раз, такие ситуации могут возникнуть из-за проблем с сетевым соединением, например если пользователь находится в зоне помех, движется на большой скорости или находится в зоне плохого покрытия сигнала GPRS/3G.

Если программа не запускается после обновления, либо работает некорректно, необходимо отправить на электронную почту [rakarmhelp@yandex.ru](mailto:rakarmhelp@yandex.ru) файл `logger.log` для диагностики проблемы, который находится в каталоге куда была установлена программа (по умолчанию `C:\RGarm`).